

习近平在会见探月工程嫦娥六号任务参研参试人员代表时发表重要讲话强调

再接再厉乘势而上 加快建设航天强国

并参观月球样品和探月工程成果展览

新华社北京9月23日电 中共中央总书记、国家主席、中央军委主席习近平23日上午在人民大会堂接见探月工程嫦娥六号任务参研参试人员代表时发表重要讲话。他强调,探月工程成果凝结着我国几代航天人的智慧和心血,从一个侧面展示了我们这些年来在科技自立自强上取得的显著成就,充分展现了中国人的志气、骨气和底气。要在全社会大力弘扬追逐梦想、勇于探索、协同攻坚、合作共赢的探月精神,进一步增强全体中华儿女的民族自信心和自豪感,凝聚起以中国式现代化全面推进强国建设、民族复兴伟业的磅礴力量。

中共中央政治局常委李强、赵乐际、王沪宁、蔡奇、丁薛祥、李希出席活动。上午10时许,习近平等党和国家领导人来到人民大会堂北大厅,全场响

起长时间热烈掌声。习近平等与大家亲切握手,并合影留念。

在热烈的掌声中,习近平发表重要讲话。他表示,今年6月25日,嫦娥六号完成任务后成功返回,我发了贺电。今天,我和其他中央领导同志来看望大家,代表党中央,再次向大家表示热烈祝贺和诚挚问候!

习近平指出,嫦娥六号完成了人类历史上首次月球背面采样,突破了多项关键技术,是我国建设航天强国、科技强国取得的又一标志性成果,是我国探月工程的重要里程碑。20年来,探月工程聚焦关键核心技术领域持续攻关,在科学发现、技术创新、工程实践、成果转化、国际合作等方面取得丰硕成果,走出一条高质量、高效益的月球探测之路,为我国航天事业发展、为人类探索宇宙空间作出了重大

贡献。

习近平强调,探索浩瀚宇宙,建设航天强国,是我们不懈追求的航天梦。新中国成立75年来,在中国共产党领导下,我国一代代航天人坚持自力更生、自主创新,推动航天事业从无到有、从弱到强、从“蓝图绘梦”到“奋斗圆梦”,实现历史性、高质量、跨越式发展,航天强国建设迈出坚实步伐。

习近平指出,外层空间是人类共同疆域,空间探索是人类共同的事业。中国航天始终秉持平等互利、和平利用、合作共赢的原则,“嫦娥”既是中国的、又属于全人类,为国际科技合作提供了广阔舞台,为全球深空探索贡献了中国智慧和力量。我们要继续敞开胸怀,深入推进多种形式的航天国际交流合作,同各国分享发展成果、完善外空治理,让航天科技成果更好造福人类。

福人类。

习近平强调,探索太空永无止境。希望航天战线同志们再接再厉、乘势而上,精心开展月球样品科学研究,接续实施好深空探测等航天重大工程,推动空间科学、空间技术、空间应用全面发展,为建设航天强国再立新功。

随后,习近平等来到人民大会堂东大厅,参观月球样品和“九天揽月·探月工程二十年”成果展览。

李干杰、李书磊、张又侠、张国清、吴政隆出席上述活动。

实施探月工程是党中央把握我国经济社会发展大势作出的重大战略决策。作为我国航天史上迄今技术水平最高的月球探测任务,嫦娥六号在人类历史上首次实现月球背面采样返回,为未来我国开展月球和行星探测奠定坚实基础。

支持政策全面启动!

大规模设备更新和消费品以旧换新有新进展

大规模设备更新和消费品以旧换新是我国的重大政策部署。今年3月,国务院发布《推动大规模设备更新和消费品以旧换新行动方案》;7月,国家发展改革委、财政部联合印发《关于加力支持大规模设备更新和消费品以旧换新的若干措施》。

如何推动政策取得更好效果?国家发展改革委23日举行专题新闻发布会,相关部门负责人详解“两新”政策新成效新举措。

“两新”政策效果不断显现

若干措施提出,统筹安排3000亿元左右超长期特别国债资金,加力支持大规模设备更新和消费品以旧换新。

国家发展改革委副主任赵辰昕介绍,近两个月,加力支持“两新”的配套细则全面出台,国债资金全面下达,支持政策全面启动。截至目前,各部门支持“两新”的加力措施已经全部启动,各地也配套出台了一系列细化落实举措。

赵辰昕表示,在各方面共同努力下,“两新”工作逐步取得明显成效,并

还在不断显现。

设备更新政策持续推进,有效调动了经营主体更新生产、用能、电梯等各类设备的积极性。前8个月,设备工器具购置投资增长16.8%,对全部投资增长的贡献率达到了64.2%,比前7个月提高3.5个百分点,说明加力政策实施后,8月份的拉动效果更加明显。

各地以旧换新政策陆续落地,带动重点消费品销售明显上涨。8月份全国乘用车零售量为190.5万辆,环比增长10.8%。家用电器和音像器材类零售额由降转升,8月份同比增长3.4%。从平台和卖场情况看,近期家电以旧换新消费快速增长。

预计全年将实现200万辆低排放标准乘用车退出

实施标准提升行动是“两新”的重要方面。赵辰昕说,目前,今年两年拟制定、修订的294项国家标准已全部立项,其中70项已完成制定修订,已向社会发布,涉及能效能效、污染物排放、安全生产、电动汽车、家用电器、家居用品、民用无人机等多个领域。

提高能效水平是消费品以旧换新的重点方向。赵辰昕介绍,在政策带动下,8月份新能源汽车零售达到102.7万辆,环比增长17%,新能源汽车渗透率连续两个月突破50%。预计全年将实现200万辆低排放标准乘用车退出。

大力支持重点领域技术改造和设备更新项目

资金保障是加力推进“两新”工作的关键环节。财政部经济建设司副司长赵长胜介绍,财政部及时下达超长期特别国债和设备更新贷款贴息资金。同时,财政部配合国家发展改革委等部门建立了定期调度机制,密切跟踪政策实施进展,明确资金使用“负面清单”,要求相关资金不得用于平衡预算、偿还政府债务或清理拖欠企业账款、“三保”支出等,并通过线上监控、线下核查等具体举措,防止资金挤占、挪用。

中国人民银行信贷市场司司长彭立峰表示,中国人民银行将联合国家发展改革委等部门进一步加大对银行机构和地方政府的指导督促力度,通过

加快贷款项目的土地、规划、环保、安全等证照办理进度,将更多民营企业、中小企业、涉农主体的项目纳入备选清单,加大融资担保和风险控制支持力度等措施,用好用足科技创新和技术改造再贷款,大力支持重点领域技术改造和设备更新项目。

进一步完善废旧产品设备回收网络

在废旧物资回收方面,赵辰昕介绍,针对回收渠道不够完善等问题,国家发展改革委会同有关部门深入推进垃圾分类网点与废旧物资回收网点“两网融合”,提高可回收物分类准确率。截至目前,全国建成回收网点约15万个,各类大型分拣中心约1800个,有效解决了过去回收网点不够、不完善的问题。

他表示,下一步,国家发展改革委将会同有关方面,加快构建覆盖各领域、各环节的废弃物循环利用体系,持续畅通资源回收利用链条,推动实现“去旧更容易,换新更便捷”。

(新华社北京9月23日电)

金秋九月,绿城南宁,开放的盛会如约而至。9月24日,第21届中国—东盟博览会、中国—东盟商务与投资峰会将在这里拉开帷幕。

时间见证时代大势,合作收获累累硕果。互联互通加速、经贸合作加快、人文交往加深……作为中国—东盟合作重要的开放平台,东博会和峰会走过了“黄金十年”“钻石十年”,为中国—东盟深化合作打下了坚实基础。新起点,新征程,开启了“镶钻成冠”升级发展新阶段的盛会,将再次汇聚起合作共赢的澎湃动力,谱写命运与共的新篇章。

不断升级的国际化平台

泰国的乳胶枕头、越南的咖啡、柬埔寨的腰果……连日来,通过日趋便捷的跨境交通运输网络,一批批来自东盟国家的进境展品陆续运抵南宁国际会展中心,将在本届东博会上亮相。

行走在南宁街头,可见各式东博会和峰会的元素。今年的盛会以“亲诚惠容促发展,镶钻成冠创未来”为主题,会期持续至28日,展览规模近20万平方米,参展企业超3000家。

与往届相比,今年多项“首次”“新增”活动值得期待。中国—东盟博览会秘书处秘书长韦朝晖介绍,今年东博会将首次举行展品评选活动。同时,增加更多“小而美”“精而专”的经贸对接活动,为企业免费提供更多的新品首发首秀活动。

“新质生产力”也是本届盛会的关键词。据介绍,在原有的商品贸易、投资合作、服务贸易、先进技术、魅力之城五大专题基础上,本届东博会将新增战略新兴产业专题,集中展示数字技术、绿色低碳、新能源以及智能网联汽车等新兴领域的最新动态和技术水平。

韦朝晖说,今年参展的世界500强、中国500强、行业知名企业以及独角兽、专精特新等成长型创新企业较前几年都有明显增加,并新设了东盟高新产品展区。

打开更加广阔的市场

2004年,东博会伴随着推动中国—东盟自贸区建设的使命拉开帷幕。多年来,东博会和峰会已成为自贸区升级的重要助推器,助力区域间经贸往来不断提升。

数据显示,连续15年,中国保持东盟第一大贸易伙伴;连续4年,东盟保持中国第一大贸易伙伴。2024年1月至8月,东盟继续为中国第一大贸易伙伴,中国对东盟进出口4.5万亿元,同比增长10%。

中国—东盟商界领袖论坛、中国和东盟10国工商会会长联席会议……今年,一系列活动将继续围绕中国—东盟自贸区3.0版等凝聚共识,会期计划发布多项成果文件。

在东博会和峰会助力下,开放的大门越开越大。近年来,东博会和峰会从服务“10+1”合作向服务RCEP合作及共建“一带一路”不断拓展,越来越多国家担任特邀合作伙伴。今年,联合国工业发展组织首次参展,会期还将首次举办“一带一路”友好城市交流大会、“一带一路”共建国家经贸合作对接等活动。

引领人文交流迈向新台阶

依托东博会和峰会平台,中国和东盟在旅游、教育、文化、健康等人文领域交流合作不断走深走实。今年是中国—东盟人文交流年,本届盛会将创新实施中国—东盟青年领军者成长计划,开展青年交流互鉴的“未来工程”。

近年来,“留学中国”已成为越来越多东盟学生的选择。数据显示,2023年,中国与东盟双向留学人数超175万人。目前,中国已与东盟职业院校开展了至少70个学生联合培养项目和两个教师联合培养项目,创办了8个职业教育论坛,组成了19个职业教育联盟,并在东盟建立6个鲁班工坊、42个国际产业学院。

跨境旅游也不断升温。今年1月至8月,中国公民前往东盟国家1620.5万人次,同比增长105.2%;东盟国家人员入境中国内地969万人次,同比增长113.1%。本届东博会在南宁主展区外,首次在桂林设置旅游展区,与东博会南宁会场同期举办。

据了解,中国—东盟人文交流年实现“周周有活动,月月有亮点”,掀起各界人员往来新热潮。韦朝晖说,东博会将继续积极搭建中国—东盟民心相通的“连心桥”,促进全方位合作共赢,服务构建更为紧密的中国—东盟命运共同体。

(新华社南宁9月23日电)

时事 新闻

我国制造业企业 总量突破600万家

新华社北京9月23日电 据全国组织机构代码数据服务中心统计,我国制造业企业总量突破600万家。

这是记者23日从市场监管总局获悉的。数据显示,2024年1至8月,我国制造业企业数量呈现稳健增长态势。东部地区产业集中度及产业链成熟度优势明显,制造业企业总量占比最高。中部地区承东启西、沟通南北区位优势独特,制造业企业数量增幅最大。我国制造业企业的规模和质量逐步提升,国家政策促进经济结构优化升级的效果开始显现。

据统计,截至2024年8月31日,我国制造业企业总量达到603万家,与2023年底相比增长5.53%,其中与战略性新兴产业有关的企业51.53万家,占制造业企业总量的8.55%,与2023年底相比增长6.35%。

其中,东部地区制造业企业总量387.2万家,占我国制造业企业总量的64.21%。广东、浙江、江苏、山东、河北等五省制造业企业合计339.05万家,占我国制造业企业总量的56.22%。

中部地区制造业企业总量113.39万家,占我国制造业企业总量的18.8%。2024年1至8月,中部地区新增制造业企业6.97万家,与2023年底相比增长6.55%,与其他地区相比增幅最大。

西部地区制造业企业总量75.59万家,占我国制造业企业总量的12.54%。2024年1至8月,西部地区新增制造业企业3.76万家,与2023年底相比增长5.23%。

东北地区制造业企业总量26.83万家,占我国制造业企业总量的4.45%。2024年1至8月,东北地区新增制造业企业0.99万家,与2023年底相比增长3.87%。

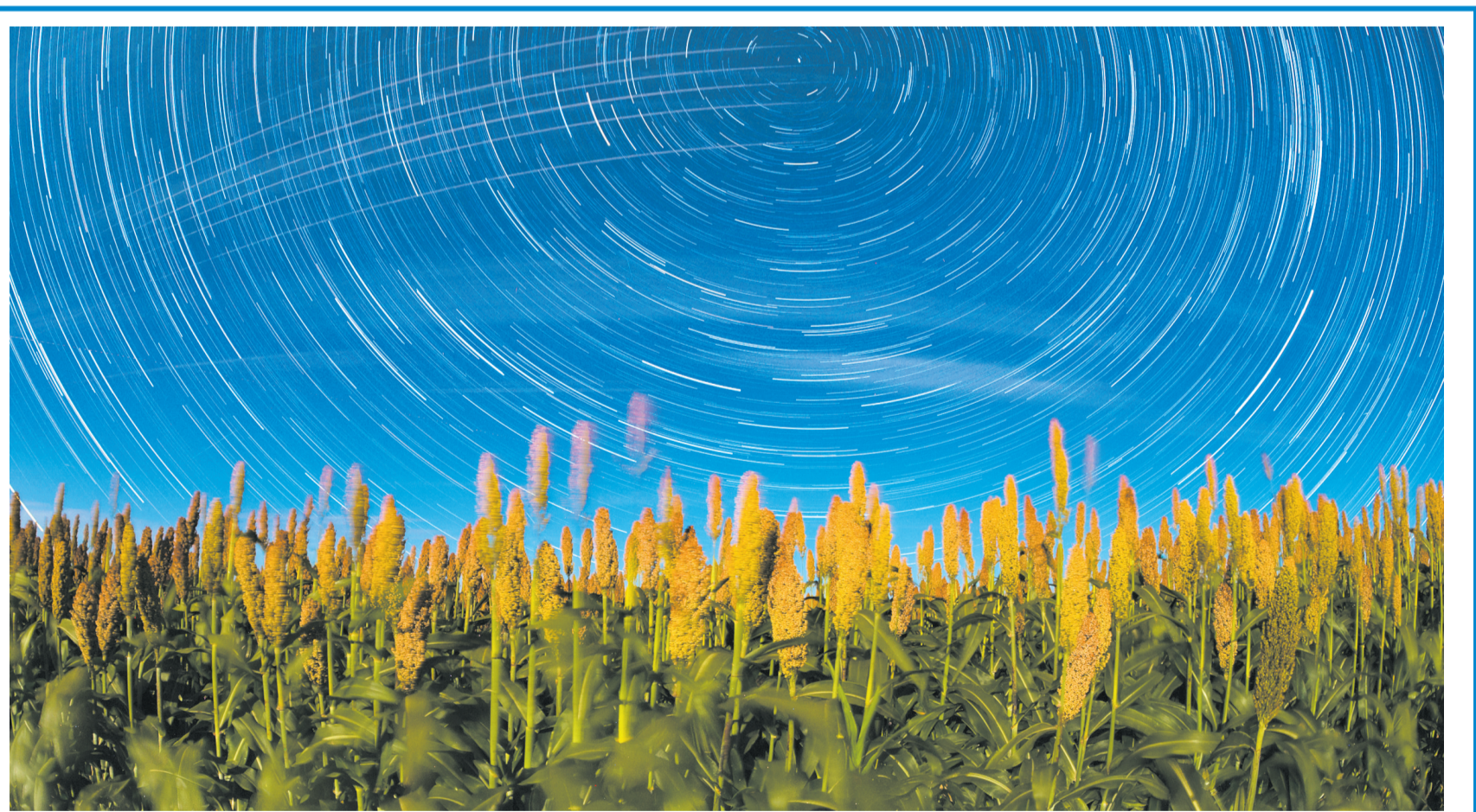
鄱阳湖迎来今年首批越冬候鸟

新华社南昌9月23日电 记者从江西鄱阳湖国家级自然保护区管理局获悉,9月22日16时30分,江西鄱阳湖国家级自然保护区管理局都昌保护站工作人员在当地马影湖区域开展日常巡护监测时,发现12只越冬候鸟在湖中觅食。根据最新监测记录显示,这是今年以来鄱阳湖保护区在辖区范围内监测到的首批越冬候鸟。

中国最大淡水湖鄱阳湖是国际重

要湿地,也是亚洲最大的候鸟越冬地,每年有数十万只候鸟飞抵鄱阳湖区越冬,高峰期超80万只。

通过比对鄱阳湖保护区历年监测记录发现,今年首批越冬候鸟抵达鄱阳湖的时间比去年早了2天。目前,鄱阳湖保护区正在紧锣密鼓地加强日常巡护排查和监测工作,全面做好迎接越冬候鸟到来的准备,确保越冬鸟类在鄱阳湖安全栖息。



丰收田野“约会”浪漫星空

9月14日在黑龙江省桦川县梨丰乡东林村拍摄的星空下的高粱地。(新华社发)

我国耕地保护实现“人人动手、指尖监督”

新华社北京9月23日电 自然资源部永久基本农田查询平台23日正式上线,向全社会提供永久基本农田查询服务。我国耕地保护实现人人动手、“指尖上的监督”。

公众可通过在微信搜索永久基本农田查询平台小程序、访问自然资源部官方网站或下载自然资源部APP等多种渠道,便捷、快速地查询到永久基本农田面积、空间位置等信息。

这是国家层面首次在互联网上向

社会提供永久基本农田查询服务,可供查询范围做到“应公开尽公开”,少量数据还需要进一步处理和完善,涉及用地审批、督察执法等事项需向当地县级自然资源主管部门确认永久基本农田范围,后续将逐年更新完善,逐步做到全覆盖。

永久基本农田是依法划定并实施特殊保护的优质耕地,为保障国家粮食安全发挥重要作用。2022年,自然资源部会同有关部门组织各地开展了新

一轮永久基本农田划定工作,将《全国国土空间规划纲要(2021—2035年)》确定的15.46亿亩永久基本农田保护任务落地落图,严格管控。

土地管理法明确规定,永久基本农田依法划定后,任何单位和个人不得擅自占用或者改变其用途。

永久基本农田查询平台正式上线,是对永久基本农田依法实施特殊保护的重要举措,是对各地已开展的永久基本农田公布工作的重要补充,

可以为社会公众广泛参与、共同监督和保护永久基本农田提供更多样化的渠道。

公众通过在平台上查询确认耕地性质,如发现在永久基本农田上开展种植果树、花卉、挖塘养鱼等活动并改变耕地性质的,占用永久基本农田建住宅或其他建筑物,以及堆放建筑垃圾等破坏永久基本农田种植条件的,向当地县级自然资源主管部门反映,可得到及时处置。